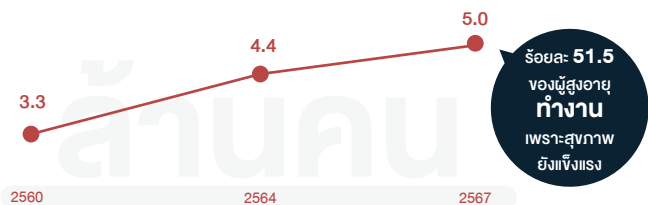


## การทำงาน

จำนวนผู้สูงอายุที่ทำงานหรือต้องการทำงานเพิ่มขึ้นอย่างต่อเนื่อง  
จาก 3.3 ล้านคน ในปี 2560 เป็น 5 ล้านคนในปี 2567

การเปลี่ยนแปลงโครงสร้างอายุประชากรของไทย โดยเฉพาะการลดลงของสัดส่วนวัยทำงาน กำลังส่งผลกระทบต่อคุณภาพการเติบโตทางเศรษฐกิจของประเทศ ประเทศไทยจำเป็นต้องวางแผนแรงงานอย่างรอบด้าน ทั้งการเพิ่มการมีส่วนร่วมของแรงงานภายในประเทศ การพัฒนาคุณภาพแรงงานรุ่นใหม่ และการวางแผนนำเข้าแรงงานข้ามชาติเพื่อทดแทนแรงงานที่ขาดแคลน

### จำนวนผู้สูงอายุที่ต้องการทำงานหรือกำลังทำงานอยู่ (ล้านคน)

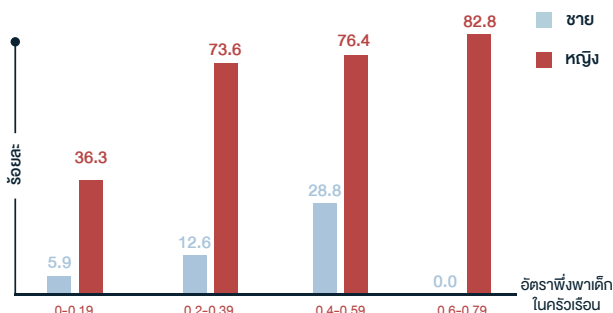


โครงสร้างประชากรที่เปลี่ยนแปลงทำให้ผู้สูงอายุกลายเป็นกำลังแรงงานที่มีบทบาทสำคัญขึ้นเรื่อย ๆ โดยเหตุผลหลักที่ผู้สูงอายุทำงานหรือต้องการทำงานคือยังมีสุขภาพดีและสามารถทำงานได้ สถานการณ์นี้สะท้อนว่าผู้สูงอายุจะเป็นกำลังสำคัญของตลาดแรงงานไทย หากมีการออกแบบรูปแบบการจ้างงานและสภาพแวดล้อมการทำงานที่เหมาะสมรองรับ

ที่มา: รายงานการสำรวจประชากรสูงอายุในประเทศไทย พ.ศ. 2560, 2564, 2567, สำนักงานสถิติแห่งชาติ

### สัดส่วนกลุ่มเยาวชนที่ไม่ได้อยู่ในระบบการศึกษา การทำงาน หรือการฝึกงาน จำแนกตามเหตุผลที่ไม่ทำงานเพราะเป็นแม่บ้าน/ทำงานบ้าน และอัตราส่วนพึ่งพิงของเด็กในครัวเรือนและเพศ ปี 2564

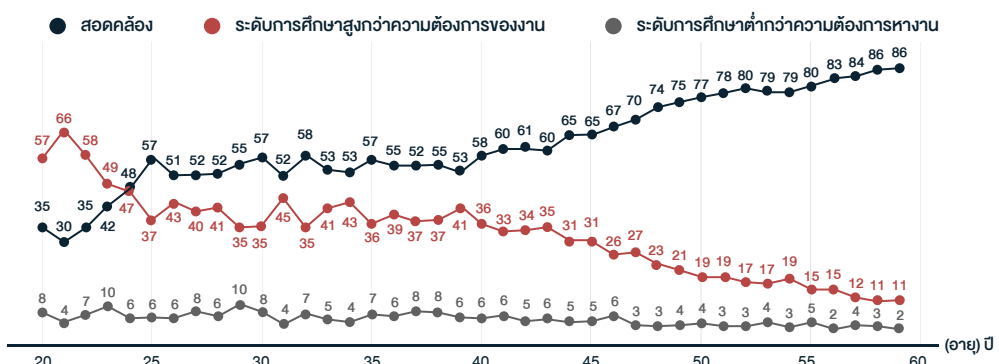
การมีลูกจำนวนน้อยลงอาจเพิ่มโอกาสการทำงานของผู้หญิง ข้อมูลเยาวชนหญิงกลุ่มที่ไม่ได้อยู่ในระบบแรงงาน การศึกษา หรือการฝึกอบรม (NEET) ที่อาศัยอยู่ในครัวเรือนที่มีอัตราพึ่งพิงเด็กค่อนข้างสูง (0.6-0.79) พบว่าร้อยละ 82.8 ระบุสาเหตุที่ไม่ได้ทำงานคือการเป็นแม่บ้านหรือทำงานบ้าน สูงกว่ากลุ่มเยาวชนหญิงที่อาศัยในครัวเรือนที่มีอัตราพึ่งพิงเด็กต่ำ (0-0.19) มากกว่าเท่าตัว



ที่มา: รายงาน "Human Capital Development in Thailand: An Examination of Gaps, Bottlenecks, and Policy Options" 2025, UNICEF-Thailand

ขณะเดียวกัน การเตรียมความพร้อมเยาวชนให้เป็นแรงงานคุณภาพยังคงเป็นความท้าทายสำคัญ ข้อมูลชี้ว่าเยาวชนอายุ 21 ปีถึงร้อยละ 70 ทำงานไม่สอดคล้องกับระดับการศึกษา โดยร้อยละ 66 ทำงานต่ำกว่าวุฒิการศึกษา สะท้อนปัญหาการเปลี่ยนผ่านจากระบบการศึกษาเข้าสู่ตลาดแรงงานที่ยังไม่ราบรื่น และการใช้ศักยภาพของแรงงานรุ่นใหม่ได้ไม่เต็มที่

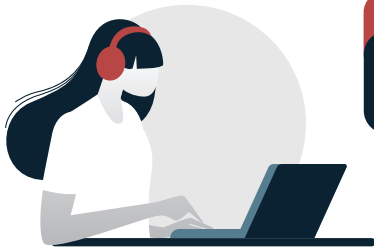
### สัดส่วนแรงงานที่ทำงานไม่สอดคล้องกับระดับการศึกษา จำแนกตามอายุ ปี 2565



ที่มา: รายงาน "Human Capital Development in Thailand: An Examination of Gaps, Bottlenecks, and Policy Options" 2025, UNICEF-Thailand

ในมิติพื้นที่ การทำงานยังเป็นแรงขับเคลื่อนหลักของการย้ายถิ่นภายในประเทศ ข้อมูลพบว่า ปัจจัยที่จะจูงใจให้แรงงานกลับไปทำงานหรือธุรกิจในภูมิภาคในวงกว้างมากขึ้น เกี่ยวข้องกับแรงจูงใจทางการเงิน โอกาสทางเศรษฐกิจ และคุณภาพของการศึกษาที่ทัดเทียมเมืองใหญ่

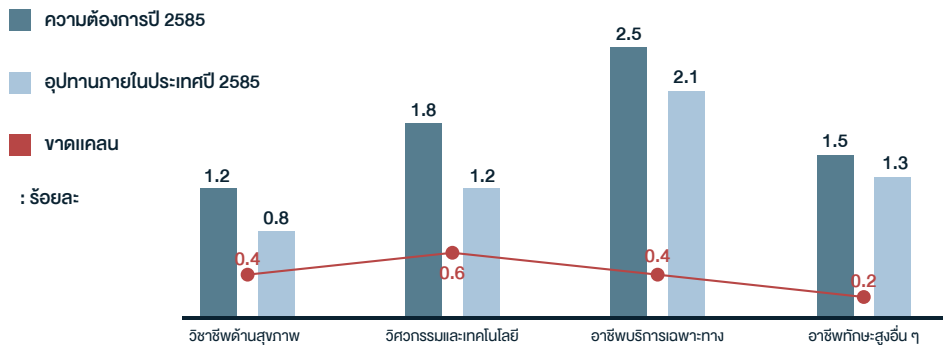
## 5 ปัจจัยหลักที่จะจูงใจให้กลับไปทำงานในภูมิภาค ปี 2568



หมายเหตุ: (1) ตอบได้มากกว่า 1 ข้อ (2) กลุ่มเป้าหมายคือ คนทำงานอายุ 20-35 ปี ที่จบระดับ ปวส. ขึ้นไป และย้ายถิ่นเข้ามาทำงานในจังหวัดเศรษฐกิจของแต่ละภูมิภาค ได้แก่ กรุงเทพฯ ชลบุรี เชียงใหม่ ขอนแก่น และสงขลา จำนวนตัวอย่าง 2,563 คน  
ที่มา: สสำรวจแรงจูงใจและปัจจัยที่ส่งผลต่อการเคลื่อนย้ายแรงงานกลับไปยังภูมิภาคและสภาพแวดล้อมที่เอื้อให้แรงงานคืนถิ่นสามารถยกระดับเศรษฐกิจฐานราก: กรณีศึกษาในกรุงเทพฯ ชลบุรี เชียงใหม่ ขอนแก่น และสงขลา, ศูนย์วิจัยเพื่อการพัฒนาสังคมและธุรกิจ

ภายใต้บริบทที่กำลังแรงงานลดลง ประเทศไทยกำลังเผชิญภาวะขาดแคลนแรงงานทักษะสูง โดยเฉพาะในสาขาวิศวกรรมและเทคโนโลยี ที่คาดว่าจะความต้องการจะอยู่ที่ประมาณ 1.8 ล้านคน ขณะที่กำลังแรงงานในประเทศมีเพียง 1.2 ล้านคน การบริหารจัดการและออกแบบนโยบายเพื่อดึงดูดและพัฒนาแรงงานทั้งภายในและข้ามชาติจึงเป็นกลไกสำคัญในการบรรเทาช่องว่างดังกล่าว

## การคาดการณ์ขาดแคลนแรงงานรายสาขา ปี 2585 (ล้านคน)



ที่มา: สักกรินทร์ นิยมศิลป์, 2568.

### AI กับอนาคตแรงงานไทย

**เทคโนโลยี AI** เข้ามาช่วยสนับสนุนงานหลากหลายด้าน และช่วยเพิ่มประสิทธิภาพการทำงานของแรงงานอย่างมีนัยสำคัญ ทำให้ปัญหาการขาดแคลนแรงงานในอนาคตอาจไม่รุนแรงเท่าที่เคยคาดการณ์ไว้

ผลการศึกษาจากประเทศสมาชิก OECD ช่วงปลายปี 2567 ระบุว่า ในกลุ่มธุรกิจ SME ร้อยละ 39.1 พบว่า AI ช่วยทดแทนการขาดทักษะหรือประสบการณ์ของแรงงานได้ และร้อยละ 25.2 พบว่า AI สามารถช่วยบรรเทาปัญหาการขาดแคลนแรงงานโดยรวม

ที่มา: Generative AI and the SME Workforce: New Survey Evidence 2025, OECD

การเปลี่ยนแปลงโครงสร้างประชากร กำลังกำหนดรูปแบบชีวิตการทำงานของคนไทยในทุกช่วงวัย ความท้าทายด้านแรงงานของประเทศไทยไม่ได้จำกัดอยู่เพียงปริมาณ แต่รวมถึงการออกแบบระบบการทำงาน นโยบายแรงงาน และสวัสดิการที่รองรับชีวิตการทำงานที่ยาวขึ้น และหลากหลายขึ้นอย่างเหมาะสม เพื่อให้ทุกคนสามารถมีส่วนร่วมทางเศรษฐกิจได้อย่างเต็มศักยภาพ

